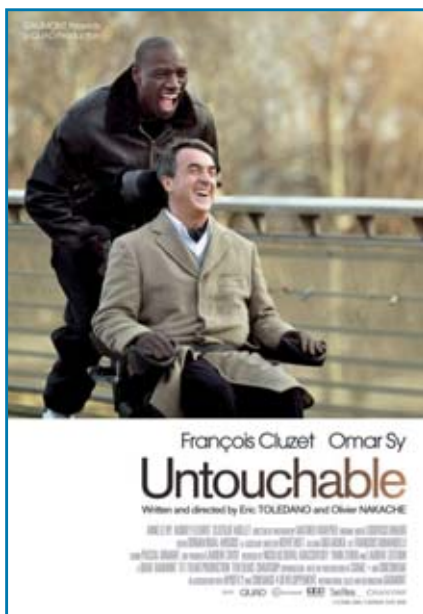


Filmoteca Padres y Maestros

Segundo Ciclo de ESO, FP, Bachillerato, Adultos, Universidad



Intocable

M^a Carmen Gutiérrez Moar y Carmen Pereira Domínguez
mdelcarmen.gutierrez@usc.es y mcdguez@uvigo.es

“No pienses en los fracasos de hoy, sino en el éxito que puede llegar mañana. Te has propuesto una tarea difícil, pero tendrás éxito si perseveras, y encontrarás dicha en la superación de obstáculos”

Helen Keller (1880-1968)

Ficha técnica

TÍTULO ORIGINAL: Intouchables

NACIONALIDAD: Francia

DIRECCIÓN: Olivier Nakache, Eric Toledano

GUIÓN: Olivier Nakache, Eric Toledano

PRODUCCIÓN: Quad Productions; Gaumont; TFI Films; Ten Films; Chaocorp production ; Canal + / Cinéma

AÑO: 2011

INTERPRETACIÓN: François Cluzet (Philippe), Omar Sy (Driss), Audrey Fleurot (Magalie), Anne Le Ny (Yvonne), Clotilde Mollet (Marcelle), Alba Gaia Bellugi (Elisa), Cyril Mendy (Adama), Christian Ameri (Albert), Ferran Rull (Xavi), Grégoire Oestermann (Antoine), Thomas Solivères (Bastien), Dorothe Brière (Eléonore), Marie-Laure Descoureaux (Chantal)

MÚSICA: Ludovico Einaude

FOTOGRAFÍA: Mathieu Vadepied

GÉNERO: Comedia-drama

DISTRIBUCIÓN: A Contracorriente Films

DURACIÓN: 109 minutos

WEB OFICIAL: www.intocable-lapelicula.com

PREMIOS: 2011: Premios César, mejor actor (Omar Sy), 9 nominaciones a mejor película; Festival de Tokyo, mejor película y mejor actor; 2012: Premios del Cine Europeo: 4 nominaciones, incluyendo mejor película; Premios Goya: nominada a mejor película europea; Premios BAFTA: nominada a mejor película de habla no inglesa

La historia

Está inspirada en una vivencia real. Philippe, el protagonista, es un aristócrata adinerado, de origen corso, afincado en un palacete parisino que ha sufrido un accidente de parapente y se ha quedado tetrapléjico. Contrata como cuidador interno a Driss, un joven negro inmigrante de Senegal y residente en un barrio marginal de París, recién salido de la cárcel.

En un principio, se evidencia un choque entre estos dos mundos sociales tan diferentes. Driss no parece la persona más idónea para desempeñar este trabajo pero, poco a poco, al margen del convenio laboral, irá adaptándose y congeniando con Philippe. Juntos descubrirán la necesidad de apoyarse mutuamente hasta forjar una hermosa amistad.

Temas

- Emociones y sentimientos
- Diferencias sociales: riqueza-pobreza
- Discapacidad y tetraplejía
- Educación
- Habilidades sociales
- Inmigración, emigración
- Marginación y exclusión social
- Prejuicios sociales
- Relaciones familiares
- Salud versus enfermedad
- Sentido del humor

Valores

- Alegría
- Amistad
- Amor
- Bienestar
- Compromiso
- Empatía
- Esperanza
- Felicidad
- Lealtad
- Respeto
- Responsabilidad
- Vida

Antes de ver la película

1. Localizamos en la red y describimos la zona parisina de Oak-Sharp, en Clichy-sous-Bois.
2. Igualmente, buscamos un barrio marginal de esta capital francesa, ¿qué contrastes encontramos con respecto a la localidad anterior?
3. ¿Qué sabemos de las personas que residen en nuestro país procedentes de Senegal? ¿Cómo llegan, cómo es su trayectoria vital, con qué problemas se encuentran, a quién acuden, a qué se dedican?
4. Hacemos un listado de deportes que conozcamos, ¿cuáles nos agradan más y cuáles menos?, ¿cuáles practicamos?, ¿qué requisitos existen para unos y otros?, ¿todos corren los mismos riesgos?
5. ¿Qué sabemos del parapente? Completamos información sobre esta actividad deportiva.
6. Nos informamos sobre la vida de Philippe Pozzo di Borgo, (<http://www.lavanguardia.com/lacontra/20121206/54356129338/la-contra-philippe-pozzo.html#ixzz2lQ19Ndpl>).
7. Indagamos sobre la discapacidad, la paraplejía y la tetraplejía. Definimos estos términos y valoramos sus características y repercusiones, tanto a nivel personal como social.
8. ¿Qué valor otorgamos al humor? Reflexionamos sobre las propiedades beneficiosas del buen estado de ánimo en general y de la risa en particular.
9. Buscamos en internet sobre el término intocable y su referencia a la jerarquía social clásica de la India, (<http://www.lasociedadgeografica.com/blog/tradiciones/las-castas-en-india-sociedad-geografica-de-las-indias/>).
10. Nos fijamos y describimos la carátula de la película, ¿de qué puede tratar?, ¿cómo se muestran los protagonistas?, ¿por qué creéis que tiene ese título?

I. PRIMERAS ESCENAS

1. Cuando se inicia la película los protagonistas van en un coche, acompañados de una música melódica. Le siguen unas imágenes rápidas con unas acciones un tanto desconcertantes... (1'10").



- 1.1. ¿Os parece adecuado el comportamiento de estas personas conduciendo? ¿Cómo actúa la policía? ¿Qué les dice? ¿Cómo responden los guardias ante lo expuesto por Driss?
 - ¿Qué consejos le da, en otro momento, Philippe a Driss sobre el carnet de conducir?
- 1.2. Nos fijamos en los primeros planos y en los planos de detalle.
- 1.3. ¿Qué tipo de música escuchamos cuando se presentan los créditos de la película? ¿Cómo se sienten y muestran los personajes ante lo ocurrido? ¿Cómo se muestran los protagonistas ante la música? ¿Qué sustancia toman y qué consecuencias tienen? ¿Qué pensáis de estas experiencias excitantes?
- 1.4. Comentamos en qué otras escenas de la película detectamos comportamientos inadecuados de los protagonistas con el coche.
- 1.5. Señalad casos de conducción temeraria que recordéis en vuestra vida. ¿Cómo deberían haber actuado esas personas? ¿Qué les ha ocurrido?

2. PHILIPPE Y SU FAMILIA

- 2.1. Philippe procede de una familia adinerada de clase alta. Vive en una mansión, en una zona lujosa de París (19'55").
- 2.2. Philippe se emociona cuando recuerda a su esposa: cómo la conoció, su convivencia con ella, su grave enfermedad, ante el accidente de parapente y su cuidado, su muerte... (44'59").
- 2.3. Philippe es una persona educada y preparada, es un reconocido empresario, le gusta la música, la literatura, la pintura, la ópera, los buenos modales. Se mueve en círculos selectos. Es forofeo del parapente. De los coches de lujo y del mundo de las marcas.



- 2.1. Nos fijamos, describimos y comentamos la situación, el tipo de construcción y la decoración de la casa. Sus dependencias y zonas exteriores.
- 2.2. ¿Qué sabemos de la familia de Philippe? ¿Quiénes la componen? ¿Qué vínculos los unen? ¿Quiénes viven en la casa y cómo se alojan? ¿Cómo visten y se comportan? ¿Qué aficiones tienen?
 - ¿Qué le comenta a Driss sobre su esposa? ¿Qué sentido tienen para él los huevos de Fabergé? ¿Por qué le solicita a Driss que devuelva el huevo que ha cogido de su colección? ¿Cómo actúa Driss?
 - ¿Cómo son las relaciones de Philippe con su hija. ¿Existe diálogo en su familia?
 - Describimos las personas que trabajan en la mansión. ¿Qué funciones realizan y cómo actúan?
- 2.3. Señalamos los distintos objetos de calidad que rodean a Philippe ¿qué os parece?, ¿por qué creéis que Philippe se sentía un intocable?, ¿qué sentido tiene ahora todos estos objetos para él?, ¿qué le hace feliz?

3. DRISS Y SU FAMILIA

- 3.1. Driss vive en el extrarradio de París en un bloque de viviendas sociales (12'55"-18'29").
- 3.2. Tiene una familia extensa y desestructurada. Su tía se pasa el día trabajando fuera de casa (15'08").
 - Al llegar, disgustada y agotada, después de un tiempo sin verse comenta: "¿Sabes Driss tengo otros hijos y todavía tengo esperanza por ellos?" (16'36").
- 3.3. Driss es observador, sensible, sociable y solidario. Le agrada la música, el baile y la pintura. Tiene comportamientos inapropiados: tira colillas por la ventana; dice palabras malsonantes; le cuesta controlar sus emociones, se enfada a menudo; falta al respeto a los demás (guiños y risas inoportunas); incumple su turno de espera; habla en alto en lugares públicos... Pero tiene un buen fondo, sólo que nadie le ha ayudado a actuar como debe.
- 3.4. Se recrea con su grupo de amigos Aunque el trapicheo con la droga lo ha llevado a la cárcel y desea no volver (17'37").
- 3.5. Driss observa desde la ventana a uno de sus hermanos.



- 3.1. Hablamos sobre el barrio donde reside Driss. ¿Con qué recursos humanos, asistenciales y recreativos cuenta esa zona?
 - ¿Cómo es la vivienda y su distribución? ¿Y la decoración y organización? ¿De qué comodidades dispone? ¿Qué impresión nos da? Nos informamos sobre banlieue el término que describe la periferia marginal parisina (<http://es.wikipedia.org/wiki/Banlieue>).
- 3.2. ¿Cuántas personas viven en el piso? ¿Cómo reparten los espacios? ¿Cómo conviven y asumen las tareas domésticas? ¿Qué aspecto tienen? ¿Cómo y de qué dialogan? ¿Cómo ha llegado Driss a ese hogar?
- 3.3. Comentamos las cualidades físicas y humanas de Driss. ¿Qué habilidades sociales le faltan?
- 3.4. ¿Cómo es su grupo de iguales? ¿Cómo dedican su ocio y tiempo libre? ¿Qué consumen? ¿Saben sus consecuencias?
- 3.5. ¿Qué le preocupa a Driss de su hermano y qué le recomienda al comprobar cómo se está complicando su vida? ¿Cómo actúa Driss?





SECUENCIAS / ESCENAS

PREGUNTAS

4. ANTE UNA OFERTA DE TRABAJO

- 4.1. Driss se adelanta a su turno, entra en la habitación impaciente y pone un papel sobre la mesa. Magalie, la secretaria, le pide referencias. Philippe le hace algunas cuestiones, pero Driss expone, "Son necesarias tres firmas para que me concedan el subsidio".
- 4.2. Philippe solicita a Driss una explicación a ese papel firmado y éste le responde: "Pues, quiero una firma, para que vean que me he presentado al curro, pero que por desgracia y a pesar de mis grandes cualidades... Bueno, pongan esa morralla de siempre. Vamos, que no le intereso... Si consigo tres negativas, me vuelven a dar el paro". Philippe le cuestiona si se considera capaz de trabajar, tener obligaciones, horarios, responsabilidades... (9'48"-12'20").
- 4.3. Al día siguiente Driss va a recoger el papel firmado. Entra y acude a la habitación personal de Philippe. Inicia su nuevo trabajo, estará un mes de prueba (20'23"-21'21").



- 4.1. ¿Qué tipo de personas pasan por la entrevista? ¿Cómo defienden sus aptitudes, motivación e interés por la oferta de trabajo?
- 4.2. ¿Cómo se muestran en la entrevista Magalie y Philippe con las diversas personas? ¿Y con Driss? ¿Cómo les sorprende Driss? ¿Qué pensáis sobre el saber estar y las buenas maneras? Y ¿sobre el sentido del humor?, ¿influye en la salud física y psíquica humana?, ¿y en las relaciones interpersonales? Los juegos de palabras y los dobles sentidos, en las expresiones, son signos de un agudo sentido del humor. ¿Tienen cabida las bromas y la risa en el horario laboral?, ¿ayudan a desempeñar mejor el trabajo?
- 4.3. ¿Qué hace Driss en cuanto se ve solo en la habitación asignada?, ¿y ante la bañera?, ¿qué música escuchamos? ¿Mantiene la habitación en orden, la cuida?, ¿qué opinan sus compañeros de él?, ¿de qué sospechan?



5. LESIÓN MEDULAR: CÓMO VIVIR LOS AFECTOS Y LA SEXUALIDAD

- 5.1. En las primeras sesiones de atención a Philippe, Driss comete serios errores, escucha reprimendas y también se rebela. Pero poco a poco va cogiendo conocimiento, interés, responsabilidad y compromiso (23'00").



- 5.2. Driss y Philippe pasean cerca del río y comentan lo bien que les sienta respirar, sobre el dolor fantasma y el sufrimiento de un lesionado medular, sobre las vivencias y sentimientos sexuales (40'59"-42'46").
- Por la noche, vuelven a salir y se sientan a dialogar en la terraza de un restaurante (42'46"-43'04").

- 5.1. ¿Cómo asume al principio Driss este trabajo?, ¿cómo actúa y cómo va entendiendo a Philippe?, ¿qué hace para darle tranquilidad?, ¿qué observan sus compañeros de trabajo?, ¿de qué desconfía el abogado de Philippe? Comentamos los cambios positivos que se van evidenciando en Driss. Su interés por Philippe y el inicio de una gran amistad.
- 5.2. ¿Son lo mismo las relaciones afectivo-emocionales que las sexuales?
- Con la lesión medular (tetraplejía), desaparece la necesidad vital de dar y recibir afecto, así como el reconocimiento y la experimentación de emociones.
 - La disfunción sexual en estos pacientes es frecuente. La excitación de la piel en el ser humano es una sensación placentera, en las demostraciones de afecto positivo, desde que nacemos hasta que morimos. Los vínculos afectivos y/o sexuales entran dentro de las necesidades propias de la persona.



6. PHILIPPE Y DRISS. EN BUSCA DE UN MUNDO AFECTIVO-EMOCIONAL

- 6.1. Philippe y Magalie están en el despacho. Él le dicta cartas para una mujer, Eléanore (35'53"-37'39").
- 6.2. La armonía establecida entre Philippe y Driss hace que cada día congenien mejor: van a la ópera, visitan museos, salen a la calle, hacen carreras con la silla de ruedas, cantan juntos, viajan en avión, experimentan en parapente.
- 6.3. Asimismo, Driss se siente responsable de ayudar a Elisa, al borde de la muerte por un desamor.
- 6.4. En la celebración del cumpleaños de Philippe, Driss convierte la fiesta protocolaria en una experiencia gratificante e inolvidable.
- 6.5. Driss lleva a Philippe a un restaurante de la costa y le prepara una cita con Eléanore. Aprovecha para entregarle el huevo que le robó el día de la entrevista de trabajo (56'21"-1h.09").



- 6.1. ¿Qué necesita y persigue Philippe? ¿Qué temores le entran? ¿Qué le dice Driss a todo su comportamiento y qué le recomienda? ¿Cómo actúa y le ayuda para encontrar una persona a quien amar?
- ¿Cómo se siente Philippe ante la llamada telefónica, la carta recibida y el envío de una foto para Eléanore?
 - ¿Cómo se va dejando llevar por los consejos de Driss?
 - Preguntad a vuestros abuelos si mantuvieron relación con sus pretendientes a través de cartas: ¿qué recuerdos y emociones guardan?
 - ¿Qué medios utilizáis ahora vosotros para comunicaros con las personas que os interesan?
- 6.2. La amistad entre ambos va creciendo. Se ayudan mutuamente, Driss mejora su saber estar y su autoestima aumenta. Y Philippe encuentra el lado positivo y feliz de la vida.
- 6.3. ¿Cómo actúa con Elisa?, ¿y con su novio?, ¿de qué valores les habla?
- 6.4. ¿Cómo sorprende Driss a los invitados?, ¿cómo se muestran todos?
- 6.5. Comentad esta última escena, ¿qué sentimientos afloran? ¿Con qué imágenes acaba la película? ¿Cómo es la música?



Algunas curiosidades de interés

1. Hace unos años, los directores de esta película Eric Toledano y Oliver Nakache vieron un documental *A la vie, a la mort*, sobre la historia real de un tetrapléjico, Philippe y su cuidador Abdel. De ahí surgió la idea de adaptarla al cine. Philippe puso una condición, contarla en clave de comedia, “Tenía todo cuanto buscábamos: una historia increíble, un tema potente, mucho humor, con gente que, en situaciones extremas, no pierde su sentido del humor y mantiene el optimismo... éramos conscientes de que teníamos cosas que decir de un tema como éste” (<http://planderodaje.com/intocable-entranable-amable-y-divertida-el-cine-frances-goza-de-muy-buena-salud/>).
2. El documental *El verdadero intocable* muestra el encuentro entre los actores y los auténticos protagonistas de esta historia (http://www.canalplus.es/guia/ficha.html?tip_o=E&id=1047289).
3. La obra *Intocable*, ha sido escrita por Philippe Pozzo di Borgo, de familia aristócrata adinerada, y gerente de Champagne Pommery, inspira la película del mismo título, estrenada en Francia en 2011, con gran éxito entre la crítica y el público. ¿Por qué creéis que fue la película más taquillera de ese año?
4. Asimismo, *Una amistad improbable* narra la historia desde la versión de Abdel Sellou, su asistente, con un estilo más natural, humorístico y espontáneo, como se refleja en el filme.
5. La banda sonora comprende una acertada mezcla variadas obras clásicas de Bach, Schubert, Mozart, Vivaldi y Chopin con canciones míticas de los años setenta como: *Kool and the gand*, *Sep-*

- tember* y *Boogie Wonderland* del mítico grupo Earth Wind & Fire (<http://videodromo.es/bso/banda-sonora-intocable/18886>).
6. Sobre la fotografía, resaltamos las espléndidas imágenes de los protagonistas disfrutando en plena naturaleza.
7. La filmografía de estos directores se compone de los cortos: *Le jour et la nuit* (1995); *Les petits souliers* (1999); *Ces jours heureux* (2002) y de los largometrajes: *Je préfère qu'on reste amis* (2005); *Nos jours heureux* (2006) y *Tellement proches* (2009).
8. En la actualidad Philippe vive en el sur de Marruecos, está casado con una joven marroquí, madre de dos hijas. Y Abdel regresó a Argelia, formando una familia, allí lleva un negocio de distribución de carne de pollo, entre Francia y Marruecos.



ACTIVIDADES DE EXPERIENCIA, REFLEXIÓN Y ACCIÓN EN COMÚN

Reflexionamos sobre el valor de la vida, la amistad, la familia, la humildad, la superación, la alegría, la felicidad.

1. Retomamos la frase introductoria a esta guía, de Helen Keller (1880-1968), y buscamos más información sobre esta autora, activista política y oradora sordociega americana (http://es.wikipedia.org/wiki/Helen_Keller).
2. ¿Por qué creéis que Philippe y Driss eran intocables? ¿Qué elementos comunes y diferentes tenían? ¿Podríamos afirmar que Driss era un brillante sin pulir?
3. Si fuésemos protagonistas de una situación como la de Philippe, es decir, a raíz de un accidente sufrimos una parálisis total y falta de sensibilidad total. Si nos ponemos en su lugar (empatía) ¿qué sentimientos y emociones experimentaríamos?, ¿cómo resituariamos nuestro modo de vida ante las limitaciones y con un alto nivel de dependencia? y ¿cómo la familia y entorno más próximo afrontaría las nuevas necesidades y los cuidados con una economía media-baja como tiene la mayoría de la población española?
4. ¿Qué pensáis si la historia fuera protagonizada por Driss como tetrapléjico y Philippe como cuidador?
5. Comentamos sobre las relaciones de ayuda, la importancia de su conocimiento y sus beneficios. Todas las personas necesitamos el apoyo de los demás para nuestro crecimiento personal. ¿Estamos acostumbrados a pedir ayuda y dar ayuda a los otros? ¿Qué pensáis del modelo que ofrece

Victor Koppers para analizar el valor profesional de una persona en su trabajo? En la película se presenta un asistente sin conocimientos ni formación y sin habilidades porque no tiene ninguna experiencia en el cuidado de enfermos. ¿Qué tiene Driss para poder desempeñar adecuadamente ese trabajo? (<http://aprendiendopsicologiaconelcine.blogspot.com.es/2013/01/13-sesion-intocable.html>).

6. El dolor es la más enigmática de nuestras percepciones. Buscamos en Internet sobre el «dolor neuropático» o «dolor fantasma» y tras la información obtenida comentamos cómo afecta al bienestar psicológico de los pacientes con lesiones medulares.
7. En Toledo, desde el año 1974 está el único *Hospital Nacional de Paraplégicos*, especializado en la rehabilitación integral de la lesión medular espinal. Nos informamos sobre su actuación e investigación con personas que padecen estos problemas. ¿Cuáles son las causas más determinantes? (<http://www.infomedula.org/index.php?>).
8. Nos enteramos y comentamos sobre el *Centro de Prótesis Avanzadas* de Dino Cozarelli, en Costa Rica (<http://protesisavanzadas.com/tag/dino-cozarelli>).
9. En la actualidad, en momentos de profunda recesión económica, la solidaridad ciudadana busca otras opciones para colaborar, como la idea de la “recogida de tapones de plástico”, acción iniciada en 2007 en la Asociación de Discapacitados Físicos y Psíquicos de Toro para poder desarrollar proyectos y comprar ayudas técnicas para sus usuarios. Las

campañas solidarias con finalidades diversas siguen siendo un éxito. ¿Estáis dispuestos a uniros a esta propuesta educativa de sensibilización como una forma original de resolver problemas concretos maximizando las respuestas de los ciudadanos en las áreas social, cultural, económica, medioambiental, etc.? ¿Qué otras iniciativas conocéis?

10. Esta película mezcla el drama con el humor, ¿qué pensáis de ello?, ¿qué ventajas nos aporta?, ¿con qué imágenes se inicia y finaliza la película y qué sentido le damos? Señalad qué otras películas conocéis que traten temas como estos, por ejemplo, *Mar adentro* (Amenábar, España, 2004). ¿Qué aprendizaje deducimos de esta película? Lo exponemos y comentamos.

